

ALPES CONTRÔLES

Construction & Exploitation

Bureau Alpes Contrôles

etn@alpes-contrôles.fr

Membre de FILIANCE

CTC R440 V2

RAPPORT D'ENQUETE DE TECHNIQUE NOUVELLE

REFERENCE :	A27T230A indice 22
NOM DU PROCEDE :	ROOF SOLAR
MODULES PHOTOVOLTAIQUES ASSOCIES EN POSE PAYSAGE :	LISTE COMPLETE AU CHAPITRE 5 Module(s) objet du présent indice : - DUALSUN SPRING DSTIxxx-108M10TB-03 1722x1134x30 mm épaisseur de verre 2,0 mm de 420 à 425 W ; - DUALSUN SPRING DSTNxxx-108M10TB-03 1722x1134x30 mm épaisseur de verre 2,0 mm de 420 à 425 W ; - DUALSUN SPRING DSTFxxx-108M10TB-03 1722x1134x30 mm épaisseur de verre 2,0 mm de 420 à 425 W.
TYPE DE PROCEDE :	Procédé photovoltaïque sur revêtement d'étanchéité
DESTINATION :	Toiture-terrasse de bâtiments
DEMANDEUR :	DOME SOLAR 3 rue Marie Anderson 44400 REZE
PERIODE DE VALIDITE :	DU 30 AOUT 2024 au 20 JUILLET 2026

Le présent rapport porte la référence A27T230A indice 22 rappelée sur chacune des 29 pages. Il ne doit être utilisé que dans son intégralité.

Historique des indices :

<i>INDICE ETN</i>	<i>DATE DEBUT VALIDITE</i>	<i>OBJET</i>
<i>0</i>	<i>21 juillet 2023</i>	<i>Version initiale</i>
<i>01</i>	<i>25 octobre 2023</i>	<i>Ajout de 1 module DMEGC</i>
<i>02</i>	<i>27 novembre 2023</i>	<i>Ajout de 1 module RISEN</i>
<i>03</i>	<i>14 décembre 2023</i>	<i>Ajout de 3 modules REC SOLAR</i>
<i>04</i>	<i>08 janvier 2024</i>	<i>Ajout de 1 module VIESSMANN</i>
<i>05</i>	<i>09 janvier 2024</i>	<i>Ajout de 1 module DUALSUN</i>
<i>06</i>	<i>10 janvier 2024</i>	<i>Ajout de 4 modules TONGWEI SOLAR</i>
<i>07</i>	<i>01 février 2024</i>	<i>Ajout de 4 modules LONGI</i>
<i>08</i>	<i>16 février 2024</i>	<i>Ajout de 5 modules PHOTOWATT</i>
<i>09</i>	<i>19 février 2024</i>	<i>Ajout de 5 modules LONGI</i>
<i>10</i>	<i>20 février 2024</i>	<i>Ajout de 2 modules LONGI</i>
<i>11</i>	<i>07 mars 2024</i>	<i>Ajout de 1 module LONGI</i>
<i>12</i>	<i>08 mars 2024</i>	<i>Ajout de 1 module CETIH CARQUEFOU - SYSTOVI</i>
<i>13</i>	<i>27 mars 2024</i>	<i>Ajout de 3 modules DUALSUN</i>
<i>14</i>	<i>12 avril 2024</i>	<i>Ajout de 3 modules SYSTOSOLAR - DUONERGY</i>
<i>15</i>	<i>16 mai 2024</i>	<i>Ajout de 5 modules JINKO SOLAR</i>
<i>16</i>	<i>07 août 2024</i>	<i>Ajout de 5 modules DMEGC</i>
<i>17</i>	<i>08 août 2024</i>	<i>Ajout de 5 modules DMEGC</i>
<i>18</i>	<i>09 août 2024</i>	<i>Ajout de 4 modules DMEGC</i>
<i>19</i>	<i>12 août 2024</i>	<i>Ajout de 2 modules VIESSMANN</i>
<i>20</i>	<i>13 août 2024</i>	<i>Ajout de 5 modules AIKO</i>
<i>21</i>	<i>29 août 2024</i>	<i>Ajout de 4 modules DUALSUN</i>
<i>22</i>	<i>30 août 2024</i>	<i>Ajout de 3 modules DUALSUN</i>

Sommaire :

PREAMBULE	4
1. OBJET DE LA MISSION	4
2. DESCRIPTION DU PROCEDE	6
3. DOMAINE D'EMPLOI	9
4. DOCUMENT DE REFERENCE	12
5. MATERIAUX/COMPOSANTS	13
6. FABRICATION ET CONTROLE	27
7. JUSTIFICATIONS/ESSAIS	27
8. MISE EN ŒUVRE	27
9. REFERENCES	27
10. ANALYSE TECHNIQUE DE L'APTITUDE A L'EMPLOI	28
11. AVIS DE PRINCIPE DE BUREAU ALPES CONTROLES	29

PREAMBULE

Cette Enquête de Technique Nouvelle (dénommée « ETN » dans la suite du présent document) est une évaluation des aléas techniques réalisée par BUREAU ALPES CONTROLES pour le demandeur la société DOME SOLAR, à qui elle appartient. Cette Enquête de Technique Nouvelle ne peut faire l'objet d'aucun complément ou ajout de la part d'une tierce partie, les seules parties autorisées à réaliser des ajouts/modifications d'un commun accord étant BUREAU ALPES CONTROLES et le demandeur.

Notamment, il n'est pas permis à une tierce partie d'émettre des évaluations complémentaires à cette ETN, qui feraient référence à cette ETN sans l'accord formel de BUREAU ALPES CONTROLES et du demandeur. Toutes évaluations complémentaires à cette ETN, et les conclusions associées, sont à considérer comme nulles et non avenues, et ne sauraient engager d'une quelconque façon BUREAU ALPES CONTROLES.

1. OBJET DE LA MISSION

La société DOME SOLAR nous a confié une mission d'évaluation technique du Cahier des Charges relatif au procédé ROOF SOLAR. Cette mission est détaillée dans notre contrat référence A27-T-2023-000C/0 et avenant(s) éventuel(s).

La mission confiée vise à donner un Avis de Principe sur le Cahier des Charges relatif au procédé ROOF SOLAR, Avis de Principe préalable à la réalisation par BUREAU ALPES CONTROLES de missions de Contrôle Technique de type « L » sur des opérations de constructions particulières. Cet Avis de Principe préalable est matérialisé dans le présent rapport.

La mission confiée à la société BUREAU ALPES CONTROLES concerne uniquement les éléments constitutifs assurant la fonction « clos et couvert » au sens des articles 1792 et suivants du Code Civil et dans l'optique de permettre une prévention des aléas techniques relatifs à la solidité dans les constructions achevées (mission L relative à la solidité des ouvrages, selon la loi du 04 janvier 1978 et la norme NFP 03-100) par BUREAU ALPES CONTROLES, à l'exclusion :

- de tout autre fonction et/ou aléas au sens de la norme NFP 03-100 (solidité des équipements dissociables, solidité des existants, stabilité des ouvrages avoisinants, sécurité des personnes en cas d'incendie, stabilité en cas de séisme, isolation thermique, étanchéité à l'air, isolation acoustique, accessibilité des personnes à mobilité réduite, transport des brancards, fonctionnement des installations, gestion technique du bâtiment, hygiène et santé, démolition, risques naturels exceptionnels et technologiques,...),
- de toute garantie de performance ou de rendement, garantie contractuelle supplémentaire à la garantie décennale,...
- ainsi que de tous labels (QUALITEL, HPE, BBC, Minergie, Effinergie, Passivhaus,...)...

Nota important :

- le contrat ci-dessus référencé n'est pas un contrat de louage d'ouvrages.

- la mission objet de ce rapport n'est pas une mission de contrôle technique au sens de la norme NF P 03-100.

L'examen des dispositions liées à la sécurité électrique du champ photovoltaïque n'est notamment pas réalisé dans le cadre de la présente mission.

La présente Enquête vise l'utilisation du procédé ROOF SOLAR dans son caractère non traditionnel. Les dispositions traditionnelles du procédé relèvent des documents de référence les concernant.

La présente Enquête ne vise pas les ouvrages qui ne seraient réalisés qu'avec une partie des matériaux/éléments constitutifs du procédé ROOF SOLAR.

La présente Enquête ne vise pas les ouvrages relevant d'une étude spécifique.

La présente Enquête ne vise pas l'outil de calculs éventuel associé au procédé.

Pour mémoire, la présente Enquête de Technique Nouvelle ne vise pas la vérification de la tenue de la structure porteuse associée au procédé ROOF SOLAR ; vérification sous poids propre, charges permanentes et sollicitations climatiques ; cette étude préalable de stabilité étant à réaliser systématiquement pour chaque chantier.

2. DESCRIPTION DU PROCEDE

ROOF SOLAR est un procédé photovoltaïque pour toitures-terrasses avec revêtement d'étanchéité apparent. Des rails en aluminium équipés de bandes de membrane d'étanchéité, soudées thermiquement au revêtement d'étanchéité de la toiture-terrasse, assurent la tenue du procédé ROOF SOLAR en toiture. Des pièces et fixations en aluminium sont fixées aux rails pour permettre l'inclinaison éventuelle et le maintien de modules photovoltaïques. Ces derniers sont posés en mode paysage (fixations situées sur les grands côtés des modules photovoltaïques).

Le procédé ROOF SOLAR est décliné en trois configurations différentes :

- la configuration *simple shed* : les modules photovoltaïques sont tous inclinés dans la même direction, avec une inclinaison de 5°, 10° ou 15° (variable en fonction de la longueur du rail Y);
- la configuration à *plat* : les modules photovoltaïques ne sont pas inclinés ;
- la configuration *double shed* : les modules photovoltaïques sont inclinés en opposition, avec une inclinaison de 5°, 10° ou 15° (variable en fonction de la longueur du rail Y).

Chacune de ces configurations peut s'adapter à trois natures de revêtements d'étanchéité :

- PVC ;
- TPO ;
- Bitume.

Les revêtements d'étanchéité associés au procédé ROOF SOLAR sont référencés dans le présent rapport.



Figure 1 – Vue d'ensemble du procédé ROOF SOLAR – Cas de la configuration simple shed sur élément porteur en bac acier.

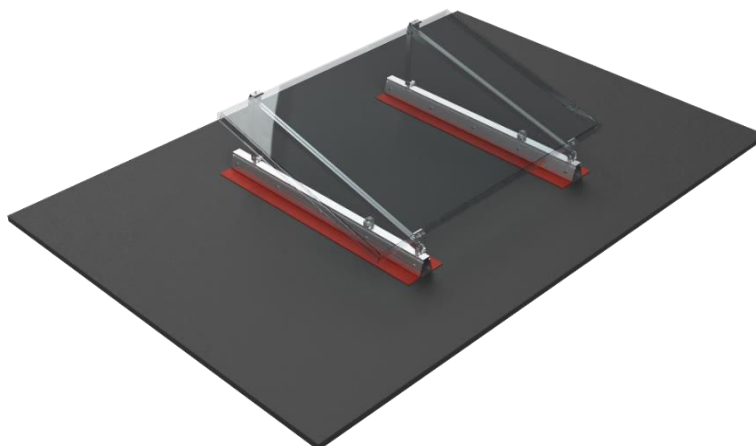


Figure 2 – Configuration simple shed

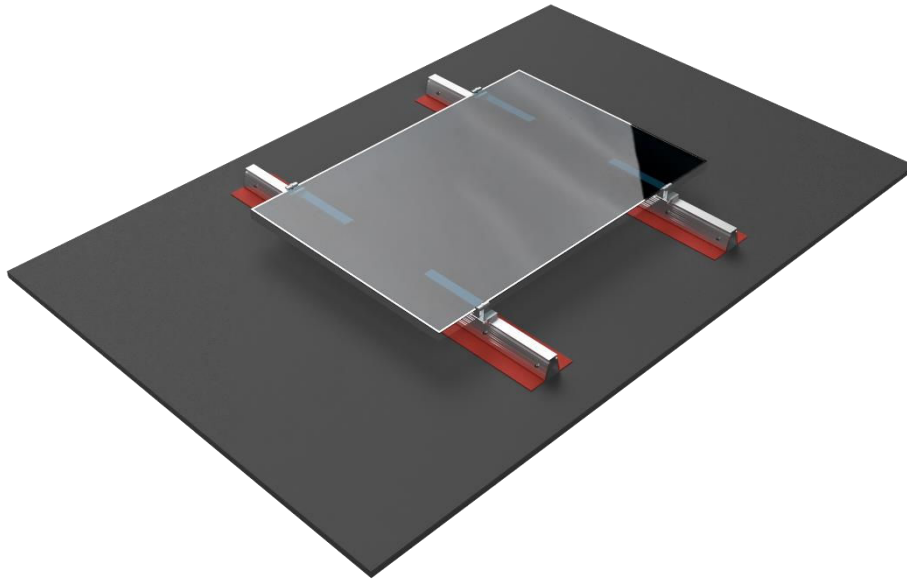


Figure 3 – Configuration à plat

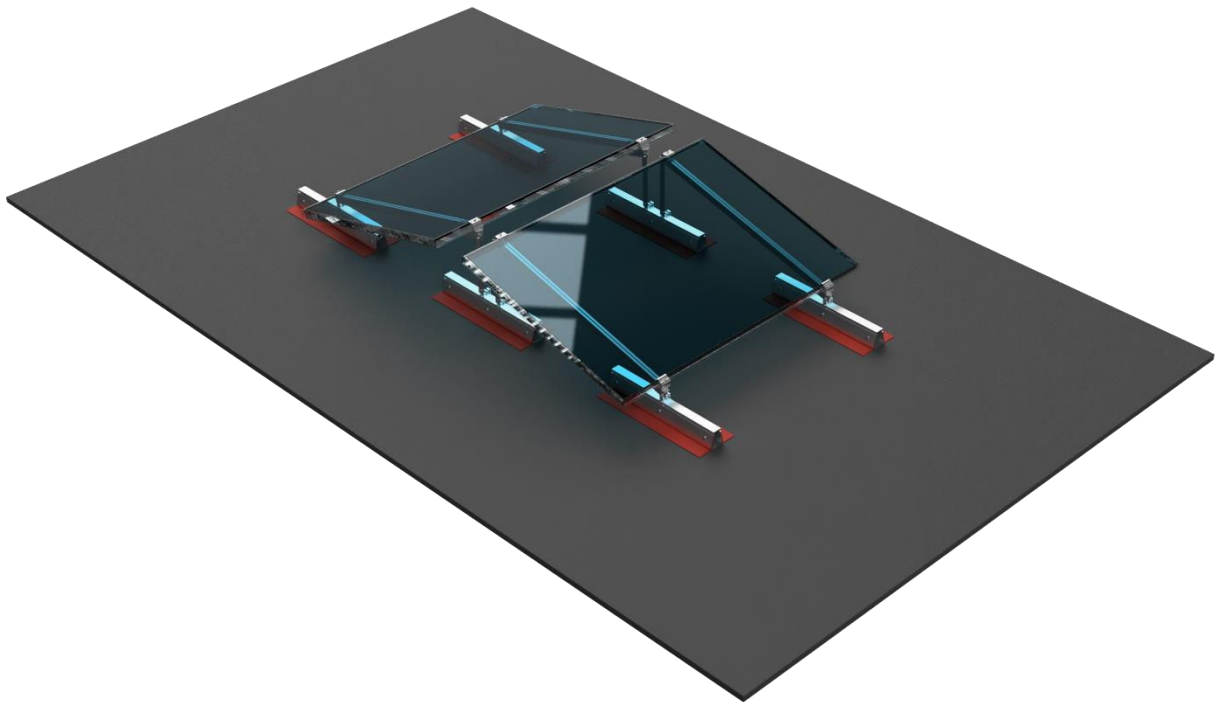
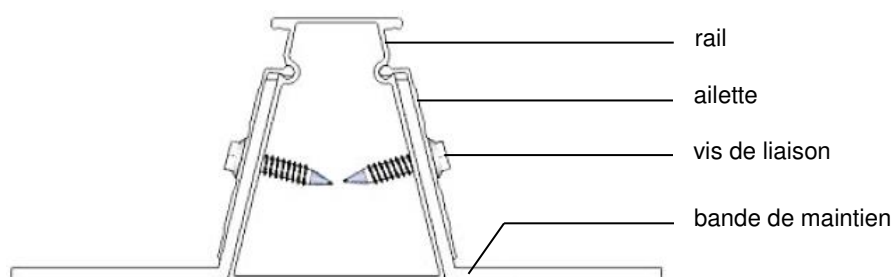


Figure 4 – Configuration double shed

Le procédé ROOF SOLAR se compose principalement de (liste non exhaustive) :

- Revêtements d'étanchéité, spécifiquement référencés (voir Chapitre 5), en PVC, TPO ou bitume ;
- Ensemble « Rail », soudé au revêtement d'étanchéité de la toiture et permettant la tenue du système de montage en toiture. Il est constitué :
 - d'un rail en aluminium, support des fixations des modules photovoltaïques ou des pièces permettant leur inclinaison éventuelle ;
 - de bandes de maintien, en feuilles d'étanchéité de même nature et référence que celles utilisées pour le revêtement d'étanchéité de la toiture, fixées au rail au moyen de vis de liaison et d'ailettes ;
 - d'ailettes en aluminium, fixées au rail au moyen de vis de liaison, et permettant la bonne tenue des bandes de maintien au rail ;
 - de vis de liaison, en acier inoxydable, permettant la fixation des bandes de maintien au rail.



- CTR RSBi, pour les configurations *simple shed* et *double shed* uniquement, maintenus au rail par serrage et sur lesquels sont fixés les rails Y et les méplats ;
- Rail Y, pour les configurations *simple shed* et *double shed* uniquement, support des fixations extérieures ;
- Méplat, pour les configurations *simple shed* et *double shed* uniquement, permettant de surélever un côté du Rail Y et d'incliner ainsi les modules photovoltaïques. Sa hauteur varie selon l'inclinaison souhaitée ;
- Vis Ø8x20 mm et écrou associé, pour les configurations *simple shed* et *double shed* uniquement, permettant la fixation du méplat au rail, et du rail Y au rail et au méplat ;
- Fixation extérieure, qui assure le maintien des modules photovoltaïques aux rails Y dans le cas des configurations *simple shed* et *double shed* ou au rail dans le cas de la configuration à *plat* ;
- Fixation universelle, pour la configuration à *plat* uniquement, qui assure le maintien de modules photovoltaïques ;
- Modules photovoltaïques cadrés, référencés au Chapitre 5 du présent document, certifiés conformes à la norme IEC 61215, maintenus au moyen d'étriers (fixations extérieures ou universelles) disposés sur les grands côtés des modules.

3. DOMAINE D'EMPLOI

Le Domaine d'Emploi du procédé est précisé au Chapitre 1.4 du Cahier des Charges, et précisé comme suit dans le cadre de l'Enquête de Technique Nouvelle, l'ensemble des dispositions explicitées dans le Cahier des Charges s'appliquant par ailleurs :

- Utilisation en France Métropolitaine :
 - ▶ en climat de plaine, caractérisé conventionnellement par une altitude inférieure à 900 m ;
 - ▶ en atmosphère extérieure rurale non polluée, urbaine ou industrielle normale ;
 - ▶ en atmosphère extérieure marine, pour le procédé hors modules photovoltaïques : à une distance supérieure à 3 km du littoral avec visserie en acier inoxydable A2 ; à une distance inférieure à 3 km du littoral avec visserie en acier inoxydable A4.
- Mise en œuvre en toitures-terrasses inaccessibles de classement F.I.T \geq F4 I4 T2 ou en toitures-terrasses techniques ou à zones techniques, au sens des DTU série 43, sur revêtements d'étanchéité apparents référencés dans le présent document ;

Nota : le procédé ROOF SOLAR n'apporte pas de contraintes particulières pour la prise en compte de l'hygrométrie des locaux. Il convient de respecter les règles propres aux éléments porteurs, aux isolants supports et aux revêtements d'étanchéité concernés.

- Mise en œuvre sur toitures-terrasses avec éléments porteurs conformes aux DTU série 43 :
 - ▶ en maçonnerie de type A, B ou C : pente de 1% à 10% ;
 - ▶ en tôles d'acier nervurées : pente de 3% à 10% ;
 - ▶ en bois ou panneaux bois : pente de 3% à 10%.

Nota : le procédé ROOF SOLAR entraîne une application ponctuelle des charges permanentes et climatiques sur l'élément porteur qu'il convient de prendre en compte dans le dimensionnement de l'élément porteur, en considérant la position des rails.

- Mise en œuvre sur les supports isolants non porteurs suivants :
 - ▶ isolants autres que le polystyrène expansé :
 - de classe de compressibilité C à 80°C au minimum au sens du guide UEAtc (e-cahier du CSTB n°2662-V2 de juillet 2010) ;
 - de résistance à la compression à 10% d'écrasement supérieure à 60 kPa au sens de la norme EN 826 ;
 - justifiant d'une valeur de résistance en compression sous charges maintenues au sens du Cahier du CSTB n°3669-V2 de septembre 2015, pour l'épaisseur considérée ; soit avec Document Technique d'Application visant la réalisation de toitures accessibles avec protection par dalles sur plots ; soit avec garantie explicite du fabricant pour cette application ;
 - en configuration de pose sur support discontinu en tôles d'acier nervurées (TAN) : essai de poinçonnement spécifique fabricant adapté à la dimension de l'ouverture haute de nervure (Ohn) de la TAN.
 - ▶ polystyrène expansé :
 - de classe de compressibilité B à 80°C et C à 60°C au minimum au sens du guide UEAtc (e-cahier du CSTB n°2662-V2 de juillet 2010) ;
 - de résistance à la compression à 10% d'écrasement supérieure à 60 kPa au sens de la norme EN 826 ;
 - justifiant d'une valeur de résistance en compression sous charges maintenues au sens du Cahier du CSTB n°3669-V2 de septembre 2015, pour l'épaisseur considérée ; soit avec Document Technique d'Application visant la réalisation de toitures accessibles avec protection par dalles sur plots ; soit avec garantie explicite du fabricant pour cette application ;
 - en configuration de pose sur support discontinu en tôles d'acier nervurées (TAN) : essai de poinçonnement spécifique fabricant adapté à la dimension de l'ouverture haute de nervure (Ohn) de la TAN.

- Résistances du procédé hors modules aux sollicitations climatiques selon les règles NV65 modifiées :

POUR UNE SURFACE DES MODULES PHOTOVOLTAÏQUES ≤ 1,7 M²								
RESISTANCES DU PROCEDE (HORS MODULES) AUX CHARGES ASCENDANTES EXTREMES SELON LES REGLES NV65 MODIFIEES (EN PA) *								
REVETEMENT ASSOCIE AU PROCEDE		SIMPLE-SHED			A PLAT	DOUBLE SHED		
PVC	IKO ARMOURPLAN SM 150	2400 Pa			1493 Pa**	1493 Pa		
BITUME	IKO DUO ACIER 3000 FEU AR/F	1750 Pa			875 Pa**	875 Pa		
TPO	ELEVATE ULTRAPLY TPO	2400 Pa			1429 Pa**	1429 Pa		
RESISTANCES DU PROCEDE (HORS MODULES) AUX CHARGES DESCENDANTES EXTREMES SELON LES REGLES NV65 MODIFIEES (EN PA) *								
REVETEMENT ASSOCIE AU PROCEDE		SIMPLE-SHED			A PLAT	DOUBLE SHED		
		5°	10°	15°	-	5°	10°	15°
PVC	IKO ARMOURPLAN SM 150	2450 Pa	1600 Pa	1237 Pa	2400 Pa**	2450 Pa	1600 Pa	1237 Pa
BITUME	IKO DUO ACIER 3000 FEU AR/F	2450 Pa	1600 Pa	1237 Pa	2400 Pa**	2450 Pa	1600 Pa	1237 Pa
TPO	ELEVATE ULTRAPLY TPO	2450 Pa	1600 Pa	1237 Pa	2400 Pa**	2450 Pa	1600 Pa	1237 Pa

* Valeurs de résistance pouvant être limitées par les résistances des modules photovoltaïques
 ** Valeurs valables pour les configurations à plat avec rails de 60 cm uniquement et avec combinaison de rails 60 cm et 120 cm

POUR UNE SURFACE DES MODULES PHOTOVOLTAÏQUES ≤ 2,18 M²								
RESISTANCES DU PROCEDE (HORS MODULES) AUX CHARGES ASCENDANTES EXTREMES SELON LES REGLES NV65 MODIFIEES (EN PA) *								
REVETEMENT ASSOCIE AU PROCEDE		SIMPLE-SHED			A PLAT	DOUBLE SHED		
PVC	IKO ARMOURPLAN SM 150	2301 Pa			1149 Pa**	1149 Pa		
BITUME	IKO DUO ACIER 3000 FEU AR/F	1349 Pa			non applicable	non applicable		
TPO	ELEVATE ULTRAPLY TPO	2202 Pa			1100 Pa**	1100 Pa		
RESISTANCES DU PROCEDE (HORS MODULES) AUX CHARGES DESCENDANTES EXTREMES SELON LES REGLES NV65 MODIFIEES (EN PA) *								
REVETEMENT ASSOCIE AU PROCEDE		SIMPLE-SHED			A PLAT	DOUBLE SHED		
		5°	10°	15°	-	5°	10°	15°
PVC	IKO ARMOURPLAN SM 150	1887 Pa	1233 Pa	953 Pa	1848 Pa**	1887 Pa	1233 Pa	953 Pa
BITUME	IKO DUO ACIER 3000 FEU AR/F	1887 Pa	1233 Pa	953 Pa	non applicable	non applicable	non applicable	non applicable
TPO	ELEVATE ULTRAPLY TPO	1887 Pa	1233 Pa	953 Pa	1848 Pa**	1887 Pa	1233 Pa	953 Pa

* Valeurs de résistance pouvant être limitées par les résistances des modules photovoltaïques
 ** Valeurs valables pour les configurations à plat avec rails de 60 cm uniquement et avec combinaison de rails 60 cm et 120 cm

POUR UNE SURFACE DES MODULES PHOTOVOLTAÏQUES ≤ 2,45 M²								
RESISTANCES DU PROCEDE (HORS MODULES) AUX CHARGES ASCENDANTES EXTREMES SELON LES REGLES NV65 MODIFIEES (EN PA) *								
REVETEMENT ASSOCIE AU PROCEDE		SIMPLE-SHED			A PLAT	DOUBLE SHED		
PVC	IKO ARMOURPLAN SM 150	2047 Pa			1024 Pa**	1024 Pa		
BITUME	IKO DUO ACIER 3000 FEU AR/F	1200 Pa			non applicable	non applicable		
TPO	ELEVATE ULTRAPLY TPO	1959 Pa			980 Pa**	980 Pa		
RESISTANCES DU PROCEDE (HORS MODULES) AUX CHARGES DESCENDANTES EXTREMES SELON LES REGLES NV65 MODIFIEES (EN PA) *								
REVETEMENT ASSOCIE AU PROCEDE		SIMPLE-SHED			A PLAT	DOUBLE SHED		
		5°	10°	15°	-	5°	10°	15°
PVC	IKO ARMOURPLAN SM 150	1679 Pa	1097 Pa	848 Pa	1644 Pa**	1679 Pa	1097 Pa	848 Pa
BITUME	IKO DUO ACIER 3000 FEU AR/F	1679 Pa	1097 Pa	848 Pa	non applicable	non applicable	non applicable	non applicable
TPO	ELEVATE ULTRAPLY TPO	1679 Pa	1097 Pa	848 Pa	1644 Pa**	1679 Pa	1097 Pa	848 Pa

* Valeurs de résistance pouvant être limitées par les résistances des modules photovoltaïques
** Valeurs valables pour les configurations à plat avec rails de 60 cm uniquement et avec combinaison de rails 60 cm et 120 cm

POUR UNE SURFACE DES MODULES PHOTOVOLTAÏQUES ≤ 2,61 M²								
RESISTANCES DU PROCEDE (HORS MODULES) AUX CHARGES ASCENDANTES EXTREMES SELON LES REGLES NV65 MODIFIEES (EN PA) *								
REVETEMENT ASSOCIE AU PROCEDE		SIMPLE-SHED			A PLAT	DOUBLE SHED		
PVC	IKO ARMOURPLAN SM 150	1922 Pa			961 Pa**	961 Pa		
BITUME	IKO DUO ACIER 3000 FEU AR/F	1126 Pa			non applicable	non applicable		
TPO	ELEVATE ULTRAPLY TPO	1839 Pa			920 Pa**	920 Pa		
RESISTANCES DU PROCEDE (HORS MODULES) AUX CHARGES DESCENDANTES EXTREMES SELON LES REGLES NV65 MODIFIEES (EN PA) *								
REVETEMENT ASSOCIE AU PROCEDE		SIMPLE-SHED			A PLAT	DOUBLE SHED		
		5°	10°	15°	-	5°	10°	15°
PVC	IKO ARMOURPLAN SM 150	1577 Pa	1030 Pa	non applicable	1545 Pa**	1577 Pa	1030 Pa	non applicable
BITUME	IKO DUO ACIER 3000 FEU AR/F	1577 Pa	1030 Pa	non applicable	non applicable	non applicable	non applicable	non applicable
TPO	ELEVATE ULTRAPLY TPO	1577 Pa	1030 Pa	non applicable	1545 Pa**	1577 Pa	1030 Pa	non applicable

* Valeurs de résistance pouvant être limitées par les résistances des modules photovoltaïques
** Valeurs valables pour les configurations à plat avec rails de 60 cm uniquement et avec combinaison de rails 60 cm et 120 cm

POUR UNE SURFACE DES MODULES PHOTOVOLTAÏQUES ≤ 3,11 M²									
RESISTANCES DU PROCEDE (HORS MODULES) AUX CHARGES ASCENDANTES EXTREMES SELON LES REGLES NV65 MODIFIEES (EN PA) *									
REVETEMENT ASSOCIE AU PROCEDE		SIMPLE-SHED			A PLAT	DOUBLE SHED			
PVC	IKO ARMOURPLAN SM 150	1613 Pa			non applicable	806 Pa			
BITUME	IKO DUO ACIER 3000 FEU AR/F	945 Pa			non applicable	non applicable			
TPO	ELEVATE ULTRAPLY TPO	1543 Pa			non applicable	772 Pa			
RESISTANCES DU PROCEDE (HORS MODULES) AUX CHARGES DESCENDANTES EXTREMES SELON LES REGLES NV65 MODIFIEES (EN PA) *									
REVETEMENT ASSOCIE AU PROCEDE		SIMPLE-SHED			A PLAT	DOUBLE SHED			
		5°	10°	15°	-	5°	10°	15°	
PVC	IKO ARMOURPLAN SM 150	1323 Pa	864 Pa	non applicable	non applicable	1323 Pa	864 Pa	non applicable	
BITUME	IKO DUO ACIER 3000 FEU AR/F	1323 Pa	864 Pa	non applicable	non applicable	non applicable	non applicable	non applicable	
TPO	ELEVATE ULTRAPLY TPO	1323 Pa	864 Pa	non applicable	non applicable	1323 Pa	864 Pa	non applicable	

* Valeurs de résistance pouvant être limitées par les résistances des modules photovoltaïques

Nota général : les dimensionnements spécifiques de l'élément porteur et de l'isolant sous charges localisées selon position des rails sont à réaliser au cas par cas selon les Règles de l'Art.

4. DOCUMENT DE REFERENCE

La société DOME SOLAR a rédigé un Cahier des Charges, version 22, daté du 29 août 2024, intitulé « Cahier des Charges / Procédé ROOF-SOLAR », et comportant 122 pages.

Ce document a été examiné par BUREAU ALPES CONTROLES dans le cadre de la présente Enquête.

5. MATERIAUX/COMPOSANTS

Les matériaux/composants du procédé ROOF SOLAR sont définis au Chapitre 2 du Cahier des Charges.

Le procédé ROOF SOLAR se compose principalement de (liste non exhaustive) :

- Revêtements d'étanchéité, spécifiquement référencés, en PVC, TPO ou bitume :

Nature	Référence	Epaisseur	Entraxe lignes de fixation	Entraxe fixations	DTA
PVC	IKO-AXTER – IKO ARMOURPLAN SM 150	≥ 1,5 mm	≤ 100 cm	≤ 18 cm	5.2/18-2626_V3
BITUME	IKO-AXTER – IKO DUO ACIER F/G (1 ^{ère} couche) + IKO DUO ACIER 3000 FEU L4 AR/F (2 ^{ème} couche)	≥ 3 mm (2 ^{ème} couche)	≤ 100 cm	≤ 18 cm	5.2/18-2630_V3
TPO	HOLCIM ELEVATE – ELEVATE ULTRAPLY TPO	≥ 1,5 mm	≤ 100 cm	≤ 18 cm	5.2/20-2670_V2

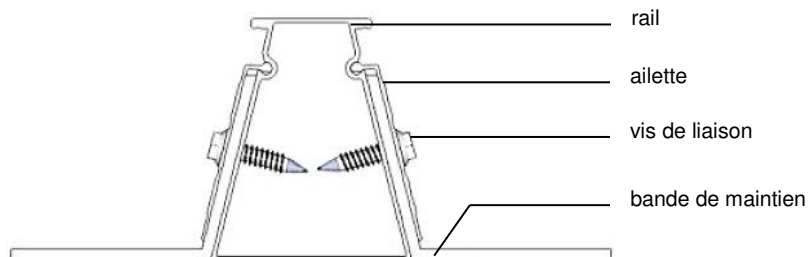
Nota : les bandes de maintien pré-montées en atelier sur rail seront toujours strictement identiques (même nature, même marque) à la membrane de partie courante sur laquelle les rails seront soudés.

- Ensemble « Rail », soudé au revêtement d'étanchéité de la toiture et permettant la tenue du système de montage en toiture. Il est constitué :

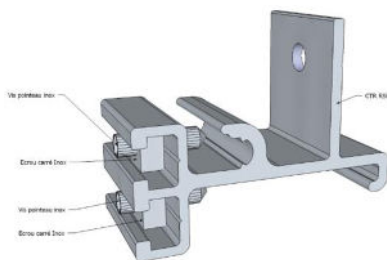
- d'un rail, en aluminium EN AW 6060 T66, support des fixations des modules photovoltaïques ou des pièces permettant leur inclinaison éventuelle ; de longueur 60 ou 120 cm ;
- de bandes de maintien, en feuilles d'étanchéité de même nature que celles utilisées pour le revêtement d'étanchéité de la toiture, à raison de deux par rail, fixées au rail au moyen de vis de liaison Ø4.8x19 et d'ailettes :

Nature	Référence de la feuille constituant la bande de maintien	Epaisseur	Largeur	Largeur de la soudure	Longueur
PVC	IKO-AXTER – IKO ARMOURPLAN SM 150	1,5 mm	12 cm	5 cm	Longueur du rail associé
BITUME	IKO-AXTER – IKO SOLAR BAND	4 mm	14 cm	7 cm	
TPO	HOLCIM ELEVATE – ELEVATE ULTRAPLY TPO	1,5 mm	12 cm	5 cm	

- d'ailettes, en aluminium EN AW 6060 T66, à raison de deux par rail, fixées au rail au moyen des vis de liaison Ø4.8x19, et permettant la bonne tenue des bandes de maintien au rail ;
- de vis de liaison TH Ø4.8x19, en acier inoxydable A2 ou A4, à raison de quatre vis par bande de maintien, permettant la fixation des bandes de maintien au rail.



- CTR RSBi, pour les configurations *simple shed* et *double shed* uniquement, en aluminium EN AW 6060 T66, maintenus au rail par serrage et sur lesquels sont fixés les rails Y et les méplats ;



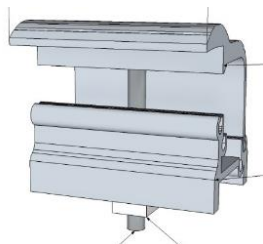
- Rail Y, pour les configurations *simple shed* et *double shed* uniquement, en aluminium EN AW 6060 T66, de longueur pouvant aller de 1070 à 1397 mm en fonction de la largeur des modules, support des fixations extérieures ;



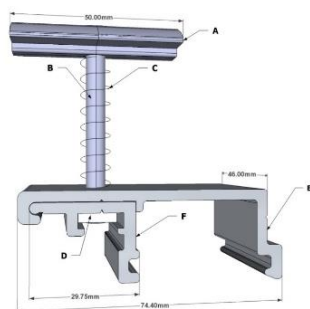
- Méplat, pour les configurations *simple shed* et *double shed* uniquement, en aluminium EN AW 6060 T66, permettant de surélever un côté du Rail Y et d'incliner ainsi les modules photovoltaïques. Sa hauteur varie selon l'inclinaison souhaitée (126 mm, 204 mm, ou 304 mm pour les inclinaisons 5°, 10° ou 15° respectivement) ;



- Vis Ø8x20 mm et écrou associé, en acier inoxydable A2, pour les configurations *simple shed* et *double shed* uniquement, permettant la fixation du méplat au rail, et du rail Y au rail et au méplat ;
- Fixation extérieure, qui assure le maintien des modules photovoltaïques aux rails Y dans le cas des configurations *simple shed* et *double shed*, et au rail dans le cas de la configuration à *plat*. La mâchoire de la bride de serrage est en aluminium EN AW 6060 T6, et a une longueur de 50 mm. La base de la bride de serrage est en aluminium EN AW 6060 T6. Les éléments de visserie (écrou carré M6 et vis CHC M6) sont en acier inoxydable A2 ou A4.



- Fixation universelle, pour la configuration à *plat* uniquement, qui assure le maintien de modules photovoltaïques voisins au rail. La bride de serrage est en aluminium EN AW 6060 T6, et a une longueur de 50 mm et une profondeur d'attache de 10 mm. La base de la fixation universelle est en aluminium EN AW 6060 T6, d'épaisseur 3 mm. Les éléments de visserie sont en acier inoxydable A2 ou A4.



- Modules photovoltaïques cadrés, référencés au Chapitre 5 du présent document, avec maintien au moyen d'étriers (fixation extérieures ou universelles) disposés sur les grands côtés des modules, à l'exclusion de toute autre référence :

MODULES PHOTOVOLTAÏQUES DC DE SURFACE $\leq 1,7$ M ² REFERENCES					
DETENTEUR CERTIFICAT / ATTESTATION IEC 61215	MARQUE COMMERCIALE	DESIGNATION	DIMENSIONS [mm]	PLAGE DE PUISSANCE [W]	REFERENCE CERTIFICAT / ATTESTATION IEC 61215
RECOM SILLIA		60Pxxx	1660x990x40	265-285	CERTISOLIS CC0107-20150202 du 26/07/2017
RECOM SILLIA		60Mxxx	1660x990x40	280-310	CERTISOLIS CC0108-20160618 du 26/07/2017
SOLARWORLD		SUNMODULE PLUS SW xxx MONO	1675x1001x33	290-300	VDE 40016336 du 04/11/2014
SUNPOWER		SPR-E20-327	1559x1046x46	327	TÜV RHEINLAND PV 60107326
SUNPOWER		SPR-E19-320	1559x1046x46	320	TÜV RHEINLAND PV 60107326
LONGI SOLAR		LR6-60HPH-xxxM	1672x991x40	295-320	TÜV SÜD Z2 099333 0057 Rev.00
LONGI SOLAR		LR6-60PB-xxxM	1650x991x40	280-310	TÜV SÜD Z2 17 10 99333 013 du 20/10/2017
LONGI SOLAR		LR6-60PE-xxxM	1650x991x40	280-310	TÜV SÜD Z2 17 10 99333 013 du 20/10/2017
AUO		PM060MW4_ xxx	1696x1022x40	295-330	TÜV RHEINLAND PV 50406713 du 04/05/2018
AUO		PM060MB4_ xxx	1696x1022x40	315-325	TÜV RHEINLAND PV 50406713 du 03/10/2018
SUNPOWER		SPR-MAX2-xxx-COM	1690x1046x40	340-350	TÜV RHEINLAND PV 60137848 du 27/03/2019
SUNPOWER		SPR-MAX3-xxx-COM	1690x1046x40	370-390	TÜV RHEINLAND PV 60137848 du 27/03/2019
VOLTEC SOLAR		TARKA VSMS 120 demi-cellules	1685x1000x42	315-325	CERTISOLIS 20190410-001 du 29/11/2019
YINGLI SOLAR		YLxxxP-29b 1500V	1650x992x35	270-295	TÜV RHEINLAND PV 50419069 du 29/09/2018 et 18/12/2019
YINGLI SOLAR		YLxxxD-30b 1500V	1665x1002x35	320	TÜV RHEINLAND PV 50419069 du 10/07/2019
YINGLI SOLAR		YLxxxD-30b 1500V 1/2	1689x996x35	325-340	TÜV RHEINLAND PV 50419069 du 08/04/2020
REC		RECxxxNP	1675x997x30	305-330	VDE 40046983 du 17/12/2019

MODULES PHOTOVOLTAÏQUES DC DE SURFACE ≤ 1,7 M² REFERENCES					
DETENTEUR CERTIFICAT / ATTESTATION IEC 61215	MARQUE COMMERCIALE	DESIGNATION	DIMENSIONS [mm]	PLAGE DE PUISSANCE [W]	REFERENCE CERTIFICAT / ATTESTATION IEC 61215
REC		RECxxxTP2M	1675x997x38	300-330	VDE 40046983 du 17/12/2019
TRINA SOLAR		TSM-xxxPE06H	1690x996x35	285-300	TÜV RHEINLAND PV 50397214 du 09/04/2019
TRINA SOLAR		TSM-xxxDD06M.05(II)	1690x996x35	310-335	TÜV RHEINLAND PV 50357713 du 05/05/2019
TRINA SOLAR		TSM-xxxDE06M.08(II)	1690x996x35	325-340	TÜV RHEINLAND PV 50397214 du 09/04/2019
TALESUN		FEATHER TP660M-xxx	1640x990x30	315-330	TÜV SÜD No. Z2 078488 0084 Rev.06 du 27/04/2020
TALESUN		PIPRO TP660P-xxx	1665x1002x35	275-295	TÜV SÜD No. Z2 078488 0086 Rev.05 du 10/10/2019
CANADIAN SOLAR		CS3K-xxxMS	1675x992x35	295-330	VDE 40045991 du 03/09/2019
CANADIAN SOLAR		CS3K-xxxP	1675x992x35	295-320	VDE 40045991 du 03/09/2019
CANADIAN SOLAR		CS1H-xxxMS	1700x992x35	320-345	VDE 40045991 du 03/09/2019
JA SOLAR		JAM60S10-xxx/MR	1689x996x35	330-345	TÜV SÜD No. Z2 072092 0295 Rev.29 du 21/09/2020
PHOTOWATT		PW60HT-CP-PPP retour de cadre 35 mm (grand côté) / 25 mm (petit côté)	1675x992x35	280-320	VDE 40047251 du 12/10/2020
SYSTOVI		V-SYS PRO 60 M PS19XXXN14	1647,5x987,5x35	300-310	CERTISOLIS 20200203_001 Rev3 du 25/03/2021
SYSTOVI		V-SYS PRO 60 M PS75XXXN17	1663,5x1000,5x35	315-330	CERTISOLIS 20200203_001 Rev3 du 25/03/2021
DMEGC		DMxxxG1-60HSW	1684x1002x35	325-340	TÜV SÜD Z2 076043 0085 Rev.07 du 08/07/2020

MODULES PHOTOVOLTAÏQUES DC DE SURFACE > 1,7 M² REFERENCES					
DETENTEUR CERTIFICAT / ATTESTATION IEC 61215	MARQUE COMMERCIALE	DESIGNATION	DIMENSIONS [mm]	PLAGE DE PUISSANCE [W]	REFERENCE CERTIFICAT / ATTESTATION IEC 61215
SUNPOWER		SPR-E20-xxx-COM	2067x1046x46	440-445	TÜV RHEINLAND PV 60137848 du 27/03/2019
SUNPOWER		SPR-P19-xxx-COM	2067x998x40	380-400	TÜV RHEINLAND PV 60137848 du 27/03/2019
SUNPOWER		SPR-P3-xxx-COM-1500	2066x998x40	405-415	TÜV RHEINLAND PV 60145777 du 09/01/2020
REC		RECxxxAA	1721x1016x30	360-370	VDE 40046983 version du 17/12/2019
LONGI		LR4-60HPH-xxxM	1755x1038x35	350-370	TÜV SÜD Z2 099333 0045 Rev. 03
LONGI		LR4-60HBD-xxxM	1755x1038x30	350-360	TÜV SÜD Z2 099333 0039 Rev. 05

MODULES PHOTOVOLTAÏQUES DC DE SURFACE > 1,7 M ² REFERENCES					
DETENTEUR CERTIFICAT / ATTESTATION IEC 61215	MARQUE COMMERCIALE	DESIGNATION	DIMENSIONS [mm]	PLAGE DE PUISSANCE [W]	REFERENCE CERTIFICAT / ATTESTATION IEC 61215
LONGI		LR4-72HBD-xxxM	2094x1038x35	425-430	TÜV SÜD Z2 099333 0039 Rev. 05
LONGI		LR4-72HPH-xxxM	2094x1038x35	425-440	TÜV SÜD Z2 099333 0045 Rev. 03
LONGI		LR4-60HPB-xxxM	1755x1038x35	345-350	TÜV SÜD Z2 099333 0062 Rev. 03
TRINA SOLAR		TSM-xxxDE15M(II)	2024x1004x35	390-410	TÜV RHEINLAND PV 50397214 du 09/04/2019
TRINA SOLAR		TSM-xxxDEG15MC.20(II)	2031x1011x30	390-400	TÜV RHEINLAND PV 50398101 du 29/05/2019
HYUNDAI		HiE-SXXXVG	1719x1140x35	390-400	TÜV NORD 44 780 20 406749 – 017R1M2 du 10/07/2020
TALESUN		BIPRO TP6G60M-xxx	1704x1008x35	325/330/335	TÜV SÜD No. Z2 078488 0084 Rev.06 du 27/04/2020
TALESUN		BIPRO TP6G60M(H)-xxx	1704x1008x35	325/330/335	TÜV SÜD No. Z2 078488 0084 Rev.06 du 27/04/2020
CANADIAN SOLAR		CS3L-xxxP	1765x1048x40	325-365	VDE 40045991 du 03/09/2019
PHOTOWATT		PW60LHT-C-PPP	1765x1048x35	325-355	VDE 40047251 du 12/10/2020
DMEGC		DMxxxM6-60HSW	1755x1038x35	370-375	TÜV SÜD Z2 076043 0085 Rev.07 du 08/07/2020
TRINA SOLAR		TSM-xxxDEG18MC.20(II)	2187x1102x35	480-500	TÜV SÜD n° Z2 070321 0097 Rev.16 du 08/05/2020
TRINA SOLAR		TSM-xxxDEG8MC.20(II)	1773x1046x30	355-375	TÜV SÜD n° Z2 070321 0097 Rev.16 du 08/05/2020
TRINA SOLAR		TSM-xxxDEG6MC.20(II)	1705x1011x30	315-340	TÜV SÜD n° Z2 070321 0097 Rev.16 du 08/05/2020
TRINA SOLAR		TSM-xxxDE08M.08(II)	1763x1040x35	360-375	TUV Rheinland PV 50397214 du 10/01/2020
TRINA SOLAR		TSM-xxxDE09.08	1754x1096x30	390-405	TUV Rheinland PV 50397214 du 30/12/2020
SUNPOWER		SPR-P3-xxx-COM-1500	2066x998x35	405-420	TUV Rheinland PV 60146577 du 26/08/2020
MAXEON SOLAR	SUNPOWER	SPR-P5-xxx-UPP	2384x1092x35	520-545	TUV Rheinland PV 50497135 du 28/04/2021
REC SOLAR		REC Alpha Pure Série RECxxxAA Pure	1821x1016x30	385-405	VDE 40046983 du 19/04/2022
REC SOLAR		REC TwinPeak 4 Série RECxxxTP4	1755x1040x30	360-375	VDE 40046983 du 19/04/2022
REC SOLAR		REC TwinPeak 4 Black Série RECxxxTP4 Black	1755x1040x30	355-370	VDE 40046983 du 19/04/2022
REC SOLAR		REC N-Peak 2 Série RECxxxNP2	1755x1040x30	360-375	VDE 40046983 du 19/04/2022
REC SOLAR		REC N-Peak 2 Black Série RECxxxNP2 Black	1755x1040x30	355-370	VDE 40046983 du 19/04/2022

MODULES PHOTOVOLTAÏQUES DC DE SURFACE > 1,7 M ² REFERENCES					
DETENTEUR CERTIFICAT / ATTESTATION IEC 61215	MARQUE COMMERCIALE	DESIGNATION	DIMENSIONS [mm]	PLAGE DE PUISSANCE [W]	REFERENCE CERTIFICAT / ATTESTATION IEC 61215
CSI SOLAR	CANADIAN SOLAR	CS6W-xxxMS	2261x1134x35	530-550	VDE 40045991 du 26/08/2021
CSI SOLAR	CANADIAN SOLAR	CS3L-xxxMS	1765x1048x35	360-385	VDE 40045991 du 26/08/2021
CSI SOLAR	CANADIAN SOLAR	CS3W-xxxMS	2108x1048x35	435-465	VDE 40045991 du 26/08/2021
LONGI		LR4-60HIB-xxxM	1755x1038x35	345-370	TÜV SÜD Z2 099333 0062 Rev.09 du 08/07/2021
LONGI		LR4-72HIH-xxxM	2094x1038x35	425-455	TÜV SÜD Z2 099333 0045 Rev.15 du 10/05/2021
LONGI		LR4-60HIBD-xxxM	1755x1038x30	350-375	TÜV SÜD Z2 099333 0039 Rev.12 du 11/09/2020
LONGI		LR4-66HIH-xxxM	1924x1038x35	400-420	TÜV SÜD Z2 099333 0045 Rev.15 du 10/05/2021
LONGI		LR4-60HIH-xxxM	1755x1038x35	360-380	TÜV SÜD Z2 099333 0045 Rev.15 du 10/05/2021
PHOTOWATT		PW72HT-C-PPP <small>FT V. (*) D85-P06-01 FR R5 23/09/2021</small>	2000x992x35	340-380	VDE 40047251 du 28/01/2022
PHOTOWATT		PW72LHT-C-PPP <small>FT V. (*) D97-P06-01 FR R7 14/10/2021</small>	2108x1048x35	395-435	VDE 40047251 du 28/01/2022
PHOTOWATT		PW60LHT-C-PPP <small>FT V. (*) D96-P06-01 FR R8 04/11/2021</small>	1765x1048x35	325-365	VDE 40047251 du 28/01/2022
PHOTOWATT		PW60MAX-C-PPP <small>FT V. (*) D113-P06-01 FR R0 21/02/2022</small>	2172x1303x35	580-610	VDE 40047251 du 28/01/2022
PHOTOWATT		PW66MAX-C-PPP <small>FT V. (*) D110-P06-01 FR R0 26/10/2021</small>	2384x1303x35	635-660	VDE 40047251 du 28/01/2022
LONGI		LR5-54HIB-xxxM <small>FT V. (*) 20220410 PreliminaryV04</small>	1722x1134x30	395-410	TÜV SÜD Z2 099333 0062 REV.12 du 09/05/2022
LONGI		LR5-54HIH-xxxM <small>FT V. (*) 20220414DraftV04</small>	1722x1134x30	400-415	TÜV SÜD Z2 099333 0045 REV.20 du 26/04/2022
LONGI		LR4-60HIH-xxxM <small>FT V. (*) 20211116DraftV02</small>	1755x1038x30	365-380	TÜV SÜD Z2 099333 0045 REV.20 du 26/04/2022
DMEGC		DMxxxM10-54HBW-V <small>FT V. (*) 20211014A1</small>	1708x1134x30	405-410	TÜV SÜD Z2 076043 0085 Rev.12 du 17/06/2021
DMEGC		DMxxxM10-B54HBT épaisseur de verre 2,8 mm / 2,0 mm <small>FT V. (*) 2022-02-18 EN 2022</small>	1722x1134x30	395-405	TÜV NORD n° 44 780 20 406749 - 229R3M2 du 04/08/2021
DMEGC		DMxxxM6-60HBW <small>FT V. (*) 20201204B</small>	1755x1038x35	370-375	TÜV SÜD Z2 076043 0097 Rev.02 du 11/11/2020
MAXEON SOLAR	SUNPOWER	PERFORMANCE 6 COM-XS SPR-P6-xxx-COM-XS <small>FT V. (*) 545585 REV A / A4_EN November 2022</small>	1808x1092x30	400-420	TÜV RHEINLAND PV 50485103 du 24/05/2022
MAXEON SOLAR	SUNPOWER	PERFORMANCE 6 BLK SPR-P6-xxx-BLK <small>FT V. (*) 545678 REV A / A4_FR septembre 2022</small>	1808x1086x30	375	TÜV RHEINLAND PV 50485103 du 25/10/2022
MAXEON SOLAR	SUNPOWER	PERFORMANCE 6 BLK SPR-P6-xxx-BLK <small>FT V. (*) 538667 REV 0.2 / A4_EN May 2022</small>	1808x1086x30	395-415	TÜV RHEINLAND PV 50485103 du 24/05/2022

MODULES PHOTOVOLTAÏQUES DC DE SURFACE > 1,7 M ² REFERENCES					
DETENTEUR CERTIFICAT / ATTESTATION IEC 61215	MARQUE COMMERCIALE	DESIGNATION	DIMENSIONS [mm]	PLAGE DE PUISSANCE [W]	REFERENCE CERTIFICAT / ATTESTATION IEC 61215
DMEGC		DMxxxM10-54HSW-V FT V. (*) 20221103A3	1708x1134x30	400-415	TÜV SÜD Z2 076043 0085 Rev.17 du 15/07/2022
DMEGC		DMxxxM10-54HBW-V FT V. (*) 20221103A3	1708x1134x30	400-415	TÜV SÜD Z2 076043 0085 Rev.17 du 15/07/2022
DMEGC		DMxxxM10-72HSW-V FT V. (*) 20221108A4	2278x1134x35	540-555	TÜV SÜD Z2 076043 0085 Rev.17 du 15/07/2022
DMEGC		DMxxxM10-72HBW-V FT V. (*) 20221108A4	2278x1134x35	540-555	TÜV SÜD Z2 076043 0085 Rev.17 du 15/07/2022
DMEGC		DMxxxM10-B54HSW épaisseur de verre 2,0 mm / 2,0 mm FT V. (*) 20221103A3	1722x1134x30	395-410	TÜV NORD n° 44 780 20 406749 - 229R8M8 du 31/08/2022
DMEGC		DMxxxM10-B54HBW épaisseur de verre 2,0 mm / 2,0 mm FT V. (*) 20221103A3	1722x1134x30	395-410	TÜV NORD n° 44 780 20 406749 - 229R8M8 du 31/08/2022
DMEGC		DMxxxM10-B72HSW épaisseur de verre 2,0 mm / 2,0 mm FT V. (*) 20221103A3	2278x1134x30	535-550	TÜV NORD n° 44 780 20 406749 - 229R8M8 du 31/08/2022
DMEGC		DMxxxM10-B72HBW épaisseur de verre 2,0 mm / 2,0 mm FT V. (*) 20221103A3	2278x1134x30	535-550	TÜV NORD n° 44 780 20 406749 - 229R8M8 du 31/08/2022
European Energy World	EURENER	MEPV 375-HC MEPVxxx-1G FT V. (*) MEPV HALF CUT 375 W	1776x1052x35	375	TÜV SÜD Z2 090404 0011 Rev. 00 du 05/03/2021
CETIH CARQUEFOU - SYSTOVI	SYSTOVI	Optymo Pro XXX fond noir FT V. (*) Fiche technique_OPTYMO_ PRO_400Wc_21/06/2022	1730,5x1145,5 x40	375-400	Certisolis - Attestation de conformité aux normes IEC 61215 et 61730 n°CC0129_2 du 08/02/2023
CETIH CARQUEFOU - SYSTOVI	SYSTOVI	Optymo Pro XXX fond blanc FT V. (*) Fiche technique_OPTYMO_ PRO_410Wc_21/06/2022	1730,5x1145,5 x40	400-410	Certisolis - Attestation de conformité aux normes IEC 61215 et 61730 n°CC0129_2 du 08/02/2023
JA SOLAR		JAM54S30-xxx/MR FT V. (*) GLOBAL_EN_20210331	1722x1134x30	390-415	TÜV SÜD Z2 072092 0295 Rev.46 du 11/07/2022
DUALSUN		SPRING DSTlxxxG1-360SBB5 FT V. (*) 1.1 Juin 2021	1646x1140x35	370-400	KIWA n°16828 Rev. 0 du 03/05/2021
DUALSUN		FLASH DSxxx-120M6-02 FT V. (*) v1.0 – Janvier 2021	1755x1038x35	345-375	TÜV SÜD Z2 103216 0006 Rev. 01 du 09/02/2021
DUALSUN		FLASH DSxxx-120M6-02-V FT V. (*) v1.0 – June 2022	1755x1038x35	345-380	TÜV SÜD Z2 103216 0008 Rev. 01 du 23/02/2022
DUALSUN		FLASH DSxxx-108M10-02 FT V. (*) v1.1 – Novembre 2021	1708x1134x30	395-415	TÜV SÜD Z2 103216 0008 Rev. 01 du 23/02/2022
DUALSUN		FLASH DSxxxM12-B320SBB7 FT V. (*) v1.0 – Juin 2022	1899x1096x30	420-440	TÜV NORD 44 780 20 406749 – 219R1M1 du 20/06/2022

MODULES PHOTOVOLTAÏQUES DC DE SURFACE > 1,7 M ² REFERENCES					
DETENTEUR CERTIFICAT / ATTESTATION IEC 61215	MARQUE COMMERCIALE	DESIGNATION	DIMENSIONS [mm]	PLAGE DE PUISSANCE [W]	REFERENCE CERTIFICAT / ATTESTATION IEC 61215
TRINA SOLAR		TSM-xxxNEG9.28 épaisseur de verre 1,6mm / 1,6mm FT V. (*) TSM_EN_2022_PA3	1770x1096x30	400-425	TÜV SÜD Z2 070321 0151 Rev. 03 du 27/09/2022
TRINA SOLAR		TSM-xxxNEG9R.28 épaisseur de verre 1,6mm / 1,6mm FT V. (*) TSM_EN_2022_PA2	1762x1134x30	415-440	TÜV SÜD Z2 070321 0097 Rev. 40 du 15/12/2022
TRINA SOLAR		TSM-xxxDE09R.08 FT V. (*) TSM_EN_2022_PA1	1762x1134x30	415-435	TÜV RHEINLAND PV 50397214 du 27/04/2022
TRINA SOLAR		TSM-xxxDE09R.05 FT V. (*) TSM_EN_2022_PA1	1762x1134x30	405-425	TÜV RHEINLAND PV 50397214 du 27/04/2022
TRINA SOLAR		TSM-xxxDEG18MC.20(II) épaisseur de verre 2,0mm / 2,0mm FT V. (*) TSM_EN_2022_A	2187x1102x35	490-505	TÜV SÜD Z2 070321 0151 Rev. 03 du 27/09/2022
JINKO SOLAR		JKMxxxN-54HL4R-V FT V. (*) JKM425-445N-54HL4R-(V)-F1.1C1-EN	1762x1134x30	425-445	TÜV SÜD Z2 118443 0003 Rev. 03 du 03/02/2023
CSI SOLAR	CANADIAN SOLAR	CS6R-xxxH-AG épaisseur de verre 2,0mm / 1,6mm FT V. (*) May 2022 V2.3_EN	1722x1134x30	415-440	VDE 40046517 du 16/01/2023
CSI SOLAR	CANADIAN SOLAR	CS6R-xxxMS FT V. (*) June 2022 V1.9_EN	1722x1134x30	395-420	VDE 40045991 du 02/02/2023
SOLARWATT		SOLARWATT Panel classic AM 2.0 (xxx Wp) pure FT V. (*) #03820 Rev 3 31.01.2023	1708x1134x30	400-410	TÜV SÜD Z2 072071 0020 Rev. 02 du 02/11/2022
SOLARWATT		SOLARWATT Panel classic AM 2.0 (xxx Wp) pure FT V. (*) #04275 Rev 4 02.06.2023	1708x1134x35	400-410	TÜV SÜD Z2 072071 0020 Rev. 02 du 02/11/2022
SOLARWATT		SOLARWATT Panel classic AM 2.0 (xxx Wp) pure, low carbon FT V. (*) #03820 Rev 3 31.01.2023	1708x1134x30	400-410	TÜV SÜD Z2 072071 0020 Rev. 02 du 02/11/2022
SOLARWATT		SOLARWATT Panel classic AM 2.0 (xxx Wp) pure, low carbon FT V. (*) #04275 Rev 4 02.06.2023	1708x1134x35	400-410	TÜV SÜD Z2 072071 0020 Rev. 02 du 02/11/2022
SOLARWATT		SOLARWATT Panel classic AM 2.0 (xxx Wp) black FT V. (*) #03833 Rev 4 31.01.2023	1708x1134x30	395-405	TÜV SÜD Z2 072071 0020 Rev. 02 du 02/11/2022
SOLARWATT		SOLARWATT Panel classic AM 2.0 (xxx Wp) black FT V. (*) #04285 Rev 6	1708x1134x35	395-405	TÜV SÜD Z2 072071 0020 Rev. 02 du 02/11/2022
SOLARWATT		SOLARWATT Panel vision AM 4.0 (xxx Wp) pure épaisseur de verre 2,0 mm / 2,0 mm FT V. (*) #04055 Rev 6 25.08.2022	1722x1134x35	405	TÜV NORD 44 780 22 406749 – 156R1M1 du 15/08/2022

MODULES PHOTOVOLTAÏQUES DC DE SURFACE > 1,7 M ² REFERENCES						
DETENTEUR CERTIFICAT / ATTESTATION IEC 61215	MARQUE COMMERCIALE	DESIGNATION	DIMENSIONS [mm]	PLAGE DE PUISSANCE [W]	REFERENCE CERTIFICAT / ATTESTATION IEC 61215	
SOLARWATT		SOLARWATT Panel vision AM 4.0 (xxx Wp) pure, low carbon épaisseur de verre 2,0 mm / 2,0 mm FT V. (*) #04055 Rev 6 25.08.2022	1722x1134x35	405	TÜV NORD 44 780 22 406749 – 156R1M1 du 15/08/2022	
DMEGC		DMxxxM6-60HSW FT V. (*) 20201204B	1755x1038x35	380-385	TÜV SÜD Z2 076043 0089 Rev. 16 du 05/08/2022	
DMEGC		DMxxxM10-54HBW-V épaisseur de verre 3,2 mm FT V. (*) 20230307A1	1722x1134x30	400-415	TÜV SÜD Z2 076043 0085 Rev. 17 du 15/07/2022	
DMEGC		DMxxxM10-66HBB-V FT V. (*) 20220117A0	2094x1134x35	485-500	TÜV SÜD Z2 076043 0085 Rev. 17 du 15/07/2022	
SYSTOSOLAR	DUONERGY	DN-BT108N-xxx épaisseur de verre 2,0 mm / 2,0 mm FT V. (*) Edition du 8/07/2022	1722x1134x30	400-420	TÜV SÜD Z2 110975 0002 Rev. 00 du 29/12/2022	
SYSTOSOLAR	DUONERGY	DN-BT120N-xxx épaisseur de verre 2,0 mm / 2,0 mm FT V. (*) Edition du 14/03/2022	1773x1046x30	370-390	TÜV SÜD Z2 110975 0002 Rev. 00 du 29/12/2022	
SYSTOSOLAR	DUONERGY	DN-BT120HJT-2-xxx épaisseur de verre 2,0 mm / 2,0 mm FT V. (*) Edition du 11/2022	1755x1038x30	375	TÜV SÜD Z2 110975 0003 Rev. 00 du 28/12/2022	
SYSTOSOLAR	DUONERGY	DN-BT108N-2-xxx épaisseur de verre 2,0 mm / 2,0 mm FT V. (*) Edition du 11/2022	1722x1134x30	410-420	TÜV SÜD Z2 110975 0002 Rev. 00 du 29/12/2022	

(*) FT V. : Version de la fiche technique

MODULES PHOTOVOLTAÏQUES DC DE SURFACE > 1,7 M ² REFERENCES						
DETENTEUR CERTIFICAT / ATTESTATION IEC 61215	MARQUE COMMERCIALE	DESIGNATION	DIMENSIONS [mm]	POIDS [kg]	PLAGE DE PUISSANCE [W]	REFERENCE CERTIFICAT / ATTESTATION IEC 61215
DMEGC		DMxxxM6-72HSW-V FT V. (*) 2021-08-13	2094x1038x35 Epaisseur de verre 3,2 mm	24,3	450-455	TÜV SÜD Z2 076043 0085 Rev. 14 du 07/01/2022
RISEN		RSM40-8-xxxM FT V. (*) REM40-M-9BB-EN-H1-3-2022-black frame	1754x1096x30 Retour de cadre grands / petits côtés 30 mm	21	390-415	TÜV SÜD Z2 082429 0145 Rev. 24 du 26/01/2022
REC SOLAR		RECxxxAA Pure-R (Alpha Pure-R) FT V. (*) PM-DS-12-06-Rev-3.1 03.23	1730x1118x30 Épaisseur de verre 3,2 mm	21,5	400-430	VDE 40046983 du 11/11/2022
REC SOLAR		RECxxxTP5 (TwinPeak 5) FT V. (*) Rev 1.1 - 11.22	1899x1040x30 Épaisseur de verre 3,2 mm	21,6	395-410	VDE 40046983 du 11/11/2022
REC SOLAR		RECxxxTP5 Black (TwinPeak 5 Black) FT V. (*) Rev 1.1 - 11.22	1899x1040x30 Épaisseur de verre 3,2 mm	21,6	390-410	VDE 40046983 du 11/11/2022

MODULES PHOTOVOLTAÏQUES DC DE SURFACE > 1,7 M² REFERENCES						
DETENTEUR CERTIFICAT / ATTESTATION IEC 61215	MARQUE COMMERCIALE	DESIGNATION	DIMENSIONS [mm]	POIDS [kg]	PLAGE DE PUISSANCE [W]	REFERENCE CERTIFICAT / ATTESTATION IEC 61215
VISSMANN		VITOVOLT 300 MxxxWK Allblack FT V. (*) 6196793 FR 6/2022	1719x1140x30 Épaisseur de verre 3,2 mm Retour de cadre grands / petits côtés 30 mm	22	395-405	TÜV NORD 44 780 19 406749 - 260R6A1M6 du 15/05/2023
DUALSUN		FLASH DSxxx-108M10TB-03 FT V. (*) v1.0 – Juillet 2023	1722x1134x30 Épaisseur de verre 2,0 / 2,0 mm Retour de cadre grands / petits côtés 30 / 15 mm	25,1	410-425	TÜV RHEINLAND PV 50599295 du 28/08/2023
TONGWEI SOLAR		THxxxPMB7-46SCS	1899x1096x30 Épaisseur de verre 3,2 mm Retour de cadre grands / petits côtés 30 mm	21,8	425-445	TÜV NORD 44 780 19 406749 - 401R17A1M29 du 31/01/2023
TONGWEI SOLAR		THxxxPMB7-46SCF	1899x1096x30 Épaisseur de verre 3,2 mm Retour de cadre grands / petits côtés 30 mm	21,8	420-440	TÜV NORD 44 780 19 406749 - 401R17A1M29 du 31/01/2023
TONGWEI SOLAR		THxxxPMB7-44SCS	1812x1096x30 Épaisseur de verre 3,2 mm Retour de cadre grands / petits côtés 30 mm	20,8	405-425	TÜV NORD 44 780 19 406749 - 401R17A1M29 du 31/01/2023
TONGWEI SOLAR		THxxxPMB7-44SCF	1812x1096x30 Épaisseur de verre 3,2 mm Retour de cadre grands / petits côtés 30 mm	20,8	400-420	TÜV NORD 44 780 19 406749 - 401R17A1M29 du 31/01/2023
LONGI		LR5-54HPH-xxxM FT V. (*) 20230206V17	1722x1134x30 Épaisseur de verre 3,2 mm Retour de cadre grands / petits côtés 30 mm / 15 mm	20,8	405-425	TÜV SÜD Z2 099333 0045 Rev. 28 du 04/08/2023
LONGI		LR5-54HTH-xxxM Scientist FT V. (*) 20230115V17	1722x1134x30 Épaisseur de verre 3,2 mm Retour de cadre grands / petits côtés 30 mm / 15 mm	20,8	440-450	TÜV SÜD Z2 099333 0045 Rev. 28 du 04/08/2023
LONGI		LR5-54HIBD-xxxM FT V. (*) 20221219DrafiV02	1722x1134x30 Épaisseur de verre 2,0 mm / 1,6 mm Retour de cadre grands / petits côtés 30 mm / 15 mm	22,5	390-415	TÜV SÜD Z2 099333 0039 Rev. 26 du 25/05/2023
LONGI		LR5-54HPB-xxxM FT V. (*) 20230206V17	1722x1134x30 Épaisseur de verre 3,2 mm Retour de cadre grands / petits côtés 30 mm / 15 mm	20,8	400-420	TÜV SÜD Z2 099333 0062 Rev. 13 du 29/08/2022
PHOTOWATT		PW72LHT-C-PPP FT V. (*) D97-P06-01 FR R11 09/05/2023	2108x1048x35 Épaisseur de verre 3.2 mm Retour de cadre grands / petits côtés 35 mm / 25 mm	24,3	420-450	VDE 40047251 du 13/01/2023
PHOTOWATT		PW72LHT-C-PPP FT V. (*) D103-P06-01 FR R3 09/05/2023	2108x1048x35 Épaisseur de verre 3.2 mm Retour de cadre grands / petits côtés 35 mm / 25 mm	24,3	385-415	VDE 40047251 du 13/01/2023
PHOTOWATT		PW72LHT-CB-XF-PPP FT V. (*) D98-P06-01 FR R10 11/01/2023	2132x1048x30 Épaisseur de verre 2.0 mm / 2.0 mm Retour de cadre grands / petits côtés 23 mm	28,4	390-430	VDE 40049180 du 10/11/2022

MODULES PHOTOVOLTAÏQUES DC DE SURFACE > 1,7 M² REFERENCES						
DETENTEUR CERTIFICAT / ATTESTATION IEC 61215	MARQUE COMMERCIALE	DESIGNATION	DIMENSIONS [mm]	POIDS [kg]	PLAGE DE PUISSANCE [W]	REFERENCE CERTIFICAT / ATTESTATION IEC 61215
PHOTOWATT		PW60MAX-C-PPP FT V. (*) D113-P06-01 FR R6 04/05/2023	2172x1303x35 Épaisseur de verre 3.2 mm Retour de cadre grands / petits côtés 35 mm	31,0	575-585	VDE 40047251 du 13/01/2023
PHOTOWATT		PW66MAX-C-PPP FT V. (*) D110-P06-01 FR R5 17/01/2023	2384x1303x35 Épaisseur de verre 3.2 mm Retour de cadre grands / petits côtés 35 mm	34,4	635-670	VDE 40047251 du 13/01/2023
LONGI		LR5-54HABD-xxxM FT V. (*) 20230530PreliminaryV05	1722x1134x30 Épaisseur de verre 2.0 mm / 1.6 mm Retour de cadre grands / petits côtés 30 / 15 mm	22,5	395-420	TÜV SÜD Z2 099333 0039 Rev.26 du 25/05/2023
LONGI		LR5-54HABB-xxxM FT V. (*) 20230530PreliminaryV05	1722x1134x30 Épaisseur de verre 2.0 mm / 1.6 mm Retour de cadre grands / petits côtés 30 / 15 mm	22,5	395-415	TÜV SÜD Z2 099333 0039 Rev.26 du 25/05/2023
LONGI		LR5-54HTB-xxxM Explorer FT V. (*) 20230210V17 DG	1722x1134x30 Épaisseur de verre 3.2 mm Retour de cadre grands / petits côtés 30 / 15 mm	20,8	410-430	TÜV SÜD Z2 099333 0045 Rev.28 du 04/08/2023
LONGI		LR5-66HPH-xxxM FT V. (*) 20230206V17G2	2094x1134x35 Épaisseur de verre 3.2 mm Retour de cadre grands / petits côtés 35 / 15 mm	26	495-515	TÜV SÜD Z2 099333 0045 Rev.28 du 04/08/2023
LONGI		LR5-72HPH-xxxM FT V. (*) 20230206V17G2	2278x1134x35 Épaisseur de verre 3.2 mm Retour de cadre grands / petits côtés 35 / 15 mm	27,5	545-565	TÜV SÜD Z2 099333 0045 Rev.28 du 04/08/2023
LONGI		LR5-72HTH-xxxM Explorer FT V. (*) 20230210V17DG	2278x1134x35 Épaisseur de verre 3.2 mm Retour de cadre grands / petits côtés 35 / 15 mm	27,5	560-580	TÜV SÜD Z2 099333 0045 Rev.28 du 04/08/2023
LONGI		LR5-72HBD-xxxM FT V. (*) 20230206V17G2	2278x1134x30 Épaisseur de verre 2.0 mm / 2.0 mm Retour de cadre grands / petits côtés 30 / 15 mm	31,8	535-555	TÜV SÜD Z2 099333 0039 Rev.26 du 25/05/2023
LONGI		LR5-54HTH-xxxM Explorer FT V. (*) 0230811V19DG	1722x1134x30 Épaisseur de verre 3,2 mm Retour de cadre grands / petits côtés 30 / 15 mm	20,8	420-440	TÜV SÜD Z2 099333 0045 Rev. 28 du 04/08/2023
CETIH CARQUEFOU - SYSTOVI	SYSTOVI	SYSxxxDA007 FT V. (*) Fiche_technique_SYSTOVI IMPORT_445Wc_fond blanc_20/12/2023	1762x1134x30 Épaisseur de verre 2.0 mm / 2,0 mm Retour de cadre grands / petits côtés 30 / 15 mm	24,5	435-445	TÜV Rheinland PV 50582887 du 30/11/2023
DUALSUN		FLASH DSxxx- 108M10B-02 FT V. (*) v1.3 - Septembre 2023	1722x1134x30 Épaisseur de verre 2.0 mm / 2,0 mm Retour de cadre grands / petits côtés 30 / 15 mm	25,1	395-410	TÜV NORD 44 780 22 406749 – 172 du 27/07/2022
DUALSUN		SPRING DSTIxxxM12- B320SBB7 FT V. (*) v1.0 - Mars 2023	1899x1096x30 Retour de cadre grands / petits côtés 30 mm	21,8	420-440	TÜV RHEINLAND DE 2-039244 du 17/05/2023

MODULES PHOTOVOLTAÏQUES DC DE SURFACE > 1,7 M² REFERENCES						
DETENTEUR CERTIFICAT / ATTESTATION IEC 61215	MARQUE COMMERCIALE	DESIGNATION	DIMENSIONS [mm]	POIDS [kg]	PLAGE DE PUISSANCE [W]	REFERENCE CERTIFICAT / ATTESTATION IEC 61215
DUALSUN		SPRING DSTNxxxM12-B320SBB7 FT V. (*) v1.0 - Mars 2023	1899x1096x30 Retour de cadre grands / petits côtés 30 mm	21,8	420-440	TÜV RHEINLAND DE 2-039244 du 17/05/2023
SYSTOSOLAR	DUENERGY	DN-BT108N-3-xxx FT V. (*) Édition du 12/09/2023	1722x1134x30 Épaisseur de verre 2,0 mm / 2,0 mm Retour de cadre grands / petits côtés 30 / 15 mm	23,6	425	TÜV RHEINLAND PV 50603316 0001 du 28/09/2023
SYSTOSOLAR	DUENERGY	DN-BT132N-xxx FT V. (*) Édition du 12/09/2023	2094x1134x30 Épaisseur de verre 2,0 mm / 2,0 mm Retour de cadre grands / petits côtés 30 / 15 mm	30,2	500	TÜV RHEINLAND PV 50603316 0001 du 28/09/2023
SYSTOSOLAR	DUENERGY	DN-BT120HJT-2-xxx FT V. (*) Édition du 12/09/2023	1755x1038x30 Épaisseur de verre 2,0 mm / 2,0 mm Retour de cadre grands / petits côtés 28 mm	22,2	375	TÜV NORD 44 780 23 406749 – 315 du 26/09/2023
JINKO SOLAR		JKMxxxM-54HL4-V FT V. (*) JKM400-420M-54HL4-(V)-F2.1-EN	1722x1134x30 Épaisseur de verre 3,2 mm Retour de cadre 33 mm	22	400-420	TÜV SUD Z2 118443 0003 Rev.09 du 18/12/2023
JINKO SOLAR		JKMxxxN-54HL4R-BDV FT V. (*) JKM420-440N-54HL4R-BDV- 1.2-EN	1762x1134x30 Épaisseur de verre 1,6 mm / 1,6 mm Retour de cadre 33 mm	22	420-440	TÜV SUD Z2 118443 0001 Rev.10 du 30/11/2023
JINKO SOLAR		JKMxxxN-54HL4R-B FT V. (*) JKM425-445N-54HL4R-B-F2-EN	1762x1134x30 Épaisseur de verre 3,2 mm Retour de cadre 33 mm	22	425-445	TÜV SUD Z2 118443 0003 Rev.09 du 18/12/2023
JINKO SOLAR		JKMxxxN-54HL4R-V FT V. (*) JKM425-450N-54HL4R-(V)-F2C1-EN BF	1762x1134x30 Épaisseur de verre 3,2 mm Retour de cadre 33 mm	22	425-450	TÜV SUD Z2 118443 0003 Rev.09 du 18/12/2023
JINKO SOLAR		JKMxxxN-60HL4-V FT V. (*) JKM470-490N-60HL4-(V)-F5-EN	1906x1134x30 Épaisseur de verre 3,2 mm Retour de cadre 33 mm	22,5	470-490	TÜV SUD Z2 118443 0003 Rev.09 du 18/12/2023
DMEGC		DMxxxM10RT-54HSW-V FT V. (*) DMxxxM10RT-54HSW-HBW (xxx=440-455) -16-1762x1134x30-3.2mm-202312v3.0	1762x1134x30 Épaisseur de verre 3,2 mm Retour de cadre grands / petits côtés 30 mm	20,6	440-450	TÜV SÜD Z2 076043 0116 Rev. 02 du 16/11/2024
DMEGC		DMxxxM10RT-54HBW-V FT V. (*) DMxxxM10RT-54HSW-HBW (xxx=440-455) -16-1762x1134x30-3.2mm-202312v3.0	1762x1134x30 Épaisseur de verre 3,2 mm Retour de cadre grands / petits côtés 30 mm	20,6	440-450	TÜV SÜD Z2 076043 0116 Rev. 02 du 16/11/2024
DMEGC		DMxxxM10RT-54HBB-V FT V. (*) DMxxxM10RT-54HBB (xxx=435-450) -16-1762x1134x30-2.0+2.0mm-202312v2.0	1762x1134x30 Épaisseur de verre 3,2 mm Retour de cadre grands / petits côtés 30 mm	20,6	435-450	TÜV SÜD Z2 076043 0116 Rev. 02 du 16/11/2024
DMEGC		DMxxxM10RT-G54HSW FT V. (*) FR_DS-M10RT-G54HSW/HBW-202310_1	1762x1134x30 Épaisseur de verre 2,0 mm / 2,0 mm Retour de cadre grands / petits côtés 30 / 15 mm	24,5	435-450	TÜV RHEINLAND PV 50582887 du 17/01/2024
DMEGC		DMxxxM10RT-G54HBW FT V. (*) FR_DS-M10RT-G54HSW/HBW-202310_1	1762x1134x30 Épaisseur de verre 2,0 mm / 2,0 mm Retour de cadre grands / petits côtés 30 / 15 mm	24,5	435-450	TÜV RHEINLAND PV 50582887 du 17/01/2024

MODULES PHOTOVOLTAÏQUES DC DE SURFACE > 1,7 M² REFERENCES						
DETENTEUR CERTIFICAT / ATTESTATION IEC 61215	MARQUE COMMERCIALE	DESIGNATION	DIMENSIONS [mm]	POIDS [kg]	PLAGE DE PUISSANCE [W]	REFERENCE CERTIFICAT / ATTESTATION IEC 61215
DMEGC		DMxxxM10RT-60HSW-V FT V. DMxxxM10RT-60HSW-HBW (xxx=490-505) -16-1950x1134x35-3.2mm-202312v2.0	1950x1134x35 Épaisseur de verre 3,2 mm Retour de cadre grands / petits côtés 35 mm	23,1	490-500	TÜV SÜD Z2 076043 0116 Rev 04 du 31/01/2024
DMEGC		DMxxxM10RT-60HBW-V FT V. DMxxxM10RT-60HSW-HBW (xxx=490-505) -16-1950x1134x35-3.2mm-202312v2.0	1950x1134x35 Épaisseur de verre 3,2 mm Retour de cadre grands / petits côtés 35 mm	23,1	490-500	TÜV SÜD Z2 076043 0116 Rev 04 du 31/01/2024
DMEGC		DMxxxM10RT-60HBB-V FT V. DMxxxM10RT-60HBB (xxx=485-500) -16-1950x1134x35-3.2mm-202312v2.0	1950x1134x35 Épaisseur de verre 3,2 mm Retour de cadre grands / petits côtés 35 mm	23,1	485-500	TÜV SÜD Z2 076043 0116 Rev 04 du 31/01/2024
DMEGC		DMxxxM10RT-B60HST FT V. DMxxxM10RT-B60HST-HBT (xxx=485-500) -16-1950x1134x30-2.0+2.0mm-202312v2.0	1950x1134x30 Épaisseur de verre 2,0 mm / 2,0 mm Retour de cadre grands / petits côtés 30 / 15 mm	27,1	485-500	TÜV RHEINLAND PV 50582887 du 01/02/2024
DMEGC		DMxxxM10RT-B60HBT FT V. DMxxxM10RT-B60HST-HBT (xxx=485-500) -16-1950x1134x30-2.0+2.0mm-202312v2.0	1950x1134x30 Épaisseur de verre 2,0 mm / 2,0 mm Retour de cadre grands / petits côtés 30 / 15 mm	27,1	485-500	TÜV RHEINLAND PV 50582887 du 01/02/2024
DMEGC		DMxxxM10RT-B54HST FT V. (*) DMxxxM10RT-B54HST-HBT (xxx=435-450) -16-1762x1134x30-2.0+2.0mm-202312v4.0	1762x1134x30 Épaisseur de verre 2,0 mm / 2,0 mm Retour de cadre grands / petits côtés 30 / 15 mm	24,5	435-450	TÜV RHEINLAND PV 50582887 du 01/02/2024
DMEGC		DMxxxM10RT-B54HBT FT V. (*) DMxxxM10RT-B54HST-HBT (xxx=435-450) -16-1762x1134x30-2.0+2.0mm-202312v4.0	1762x1134x30 Épaisseur de verre 2,0 mm / 2,0 mm Retour de cadre grands / petits côtés 30 / 15 mm	24,5	435-450	TÜV RHEINLAND PV 50582887 du 01/02/2024
DMEGC		DMxxxM10RT-B54HSW FT V. (*) DMxxxM10RT-B54HSW-HBW (xxx=440-455) -16-1762x1134x30-2.0+2.0mm-202312v4.0	1762x1134x30 Épaisseur de verre 2,0 mm / 2,0 mm Retour de cadre grands / petits côtés 30 / 15 mm	24,5	440-450	TÜV RHEINLAND PV 50582887 du 01/02/2024
DMEGC		DMxxxM10RT-B54HBW FT V. (*) DMxxxM10RT-B54HSW-HBW (xxx=440-455) -16-1762x1134x30-2.0+2.0mm-202312v4.0	1762x1134x30 Épaisseur de verre 2,0 mm / 2,0 mm Retour de cadre grands / petits côtés 30 / 15 mm	24,5	440-450	TÜV RHEINLAND PV 50582887 du 01/02/2024
VISSMANN		Vitovolt 300-DG MxxxHC Blackframe FT V. (*) 6220868 DE 1/2024	1762x1134x30 Épaisseur de verre 2,0 mm / 2,0 mm Retour de cadre grands / petits côtés 30 / 15 mm	24,5	435-445	TÜV RHEINLAND PV 50614441 0001 du 02/01/2024
VISSMANN		Vitovolt 300 MxxxWM Allblack frame FT V. (*) 6199056 FR 9/2022	1812x1096x30 Épaisseur de verre 3,2 mm Retour de cadre grands / petits côtés 30 mm	20,8	410-420	TÜV NORD 44 780 19 406749 260R6A1M6 du 15/05/2023
AIKO		AIKO-A-MAH54Mb FT V. (*) AEBHS_EN_V6.3	1757x1134x30 Épaisseur de verre 3,2 mm Retour de cadre grands / petits côtés 30 / 15 mm	21,5	440-460	TÜV RHEINLAND PV 50614580 0002 du 26/01/2024
AIKO		AIKO-A-MAH54Mw FT V. (*) AEWHS_EN_V6.3	1757x1134x30 Épaisseur de verre 3,2 mm Retour de cadre grands / petits côtés 30 / 15 mm	21,5	450-465	TÜV RHEINLAND PV 50614580 0002 du 26/01/2024

MODULES PHOTOVOLTAÏQUES DC DE SURFACE > 1,7 M² REFERENCES						
DETENTEUR CERTIFICAT / ATTESTATION IEC 61215	MARQUE COMMERCIALE	DESIGNATION	DIMENSIONS [mm]	POIDS [kg]	PLAGE DE PUISSANCE [W]	REFERENCE CERTIFICAT / ATTESTATION IEC 61215
AIKO		AIKO-A-MAH54Db FT V. (*) AEBHD_EN_V6.3	1757x1134x30 Épaisseur de verre 2,0 mm / 2,0 mm Retour de cadre grands / petits côtés 30 / 15 mm	24,5	440-460	TÜV RHEINLAND PV 50614584 0002 du 26/01/2024
AIKO		AIKO-A-MAH72Mw FT V. (*) DSDr_EN_2404_V1.2	2278x1134x30 Épaisseur de verre 3,2 mm Retour de cadre grands / petits côtés 28,5 / 15 mm	27	605-625	TÜV RHEINLAND PV 50614580 0002 du 26/01/2024
AIKO		AIKO-A-MAH72Dw FT V. (*) DSDr_EN_2404_V1.2	2278x1134x30 Épaisseur de verre 2,0 mm / 2,0 mm Retour de cadre grands / petits côtés 30 / 15 mm	32,5	610-625	TÜV RHEINLAND PV 50614584 0002 du 26/01/2024
DUALSUN		FLASH DSxxx-108M10TB-03 FT V. (*) v1.0 – Juillet 2023	1722x1134x30 Épaisseur de verre 2,0 mm / 2,0 mm Retour de cadre grands / petits côtés 30 / 15 mm	25,1	410-425	TÜV Rheinland PV 50599295 du 28/08/2023
DUALSUN		FLASH DSxxx-108M10RTB-03 FT V. (*) V1.1- April 2024 FLA202404AHXX DSXXX-108M10RTB-03	1762x1134x30 Épaisseur de verre 2,0 mm / 2,0 mm Retour de cadre grands / petits côtés 30 / 15 mm	24,5	440-450	TÜV Rheinland PV 50599295 du 07/04/2024
DUALSUN		FLASH DSxxx-120M10TB-03 FT V. (*) V DS500-120M10TB-03 Publication 22 novembre 2023 Mis à jour le 06 mars 2024 Version : 1.0	1950x1134x30 Épaisseur de verre 2,0 mm / 2,0 mm Retour de cadre grands / petits côtés 30 / 15 mm	27,1	500	TÜV Rheinland PV 50599295 du 07/04/2024
DUALSUN		FLASH DSxxx-132M10-01 FT V. (*) v1.15- – November 2023 DS500-132M10-01	2094x1134x35 Épaisseur de verre 3,2 mm Retour de cadre grands / petits côtés 35 mm	26	500	TÜV SÜD Z2 103216 0008 Rev. 01 du 23/02/2022
DUALSUN		SPRING DSTlxxx-108M10TB-03 FT V. (*) V1.0.5 – December 2023 DSTFXXX-108M10TB-03 DSTNXXX-108M10TB-03 DSTlXXX-108M10TB-03	1722x1134x30 Épaisseur de verre 2,0 mm Retour de cadre grands / petits côtés 30 / 15 mm	32,5	420-425	TÜV Rheinland PV 60174698 du 22/01/2024
DUALSUN		SPRING DSTNxxx-108M10TB-03 FT V. (*) V1.0.5 – December 2023 DSTFXXX-108M10TB-03 DSTNXXX-108M10TB-03 DSTlXXX-108M10TB-03	1722x1134x30 Épaisseur de verre 2,0 mm Retour de cadre grands / petits côtés 30 / 15 mm	31	420-425	TÜV Rheinland PV 60174698 du 22/01/2024
DUALSUN		SPRING DSTFxxx-108M10TB-03 FT V. (*) V1.0.5 – December 2023 DSTFXXX-108M10TB-03 DSTNXXX-108M10TB-03 DSTlXXX-108M10TB-03	1722x1134x30 Épaisseur de verre 2,0 mm Retour de cadre grands / petits côtés 30 / 15 mm	32	420-425	TÜV Rheinland PV 60174698 du 22/01/2024

(*) FT V. : Version de la fiche technique

MODULES PHOTOVOLTAÏQUES AC REFERENCES					
FABRICANT / MARQUE COMMERCIALE	DESIGNATION	DIMENSIONS [mm]	POIDS [kg]	PLAGE DE PUISSANCE [W]	DOCUMENT DE REFERENCE
/	/	/	/	/	/

6. FABRICATION ET CONTROLE

La fabrication des matériaux/composants du procédé ROOF SOLAR est assurée par diverses sociétés référencées. Ces sociétés disposent de procédures d'auto-contrôles et de systèmes qualité, avec certifications externes pour certaines.

La société DOME SOLAR assure l'assemblage des pièces et est certifiée ISO 9001.

7. JUSTIFICATIONS/ESSAIS

Pour la mise au point du procédé ROOF SOLAR, des calculs ainsi que des essais de résistance mécanique ont été réalisés.

8. MISE EN ŒUVRE

La mise en œuvre est décrite au Chapitre 5 du Cahier des Charges, et illustrée de façon graphique dans la notice de montage version 20232405 jointe en annexe 11 du Cahier des Charges.

Les points particuliers de la mise en œuvre du procédé ROOF SOLAR sont les suivants (liste non exhaustive) :

- Les lignes de fixation sont espacées de 100 cm maximum ;
- Les entraxes entre fixations d'une même ligne sont de 18 cm maximum ;
- Les lés de membrane sont posés de manière perpendiculaire au sens de la pente ;
- Les bandes de maintien sont soudées au revêtement d'étanchéité de la toiture-terrasse : au moyen de soudeuses à air chaud manuelles ou automatiques pour les revêtements en PVC et TPO (les soudures à air froid sont à proscrire) ; au moyen de chalumeaux pour les revêtements en bitume ;
- Les modules photovoltaïques sont posés en mode paysage, maintenus au moyen de 2 fixations extérieures ou universelles par grand côté ;
- La pénétration éventuelle de câbles vers l'intérieur du bâtiment est réalisée au moyen d'une crosse en raccordement à l'étanchéité ;
- Fiche d'auto-contrôles complétée systématiquement.

La mise en œuvre du procédé ROOF SOLAR ne peut être assurée que par des entreprises d'étanchéités formées aux spécificités de mise en œuvre du procédé par les différents fabricants de revêtements d'étanchéité. Une assistance au démarrage sur chantier, auprès des utilisateurs qui en font la demande, sera également assurée par le fabricant de revêtements d'étanchéité.

De plus, une assistance technique de la société DOME SOLAR est prévue sur site lors du démarrage du chantier.

9. REFERENCES

D'après les informations fournies par la société DOME SOLAR, environ 230 000 m² du procédé ROOF SOLAR ont été installés depuis 2015 en France.

10. ANALYSE TECHNIQUE DE L'APTITUDE A L'EMPLOI

a. Tenue aux charges climatiques

La tenue aux sollicitations climatiques dans le Domaine d'Emploi du procédé peut être considérée comme convenablement assurée compte tenu des justifications apportées.

b. Etanchéité à l'eau

L'étanchéité à l'eau peut être considérée comme assurée de façon satisfaisante, compte tenu :

- de la mise en œuvre du revêtement d'étanchéité référencée conformément à son document de référence, complétée des prescriptions spécifiques du Cahier des Charges ;
- de la mise en œuvre de dispositifs permettant d'accrocher les câbles hors des zones d'écoulement d'eau ;
- d'un passage éventuel des câbles de connexion vers l'intérieur du bâtiment à l'aide d'un dispositif dédié.

c. Condensation

La maîtrise des risques de condensation, dans le Domaine d'Emploi du procédé, peut être considérée comme normalement assurée.

d. Résistance à la corrosion

Les protections anti-corrosion retenues pour les différents constituants du système, en fonction des atmosphères permises, permettent d'escompter une durabilité satisfaisante du procédé en termes de résistance à la corrosion, dans le cadre du Domaine d'Emploi.

e. Maintien des caractéristiques initiales

L'ensemble des contrôles internes et externes réalisés par les fournisseurs et sous-traitants de la société DOME SOLAR, ainsi que les contrôles de réception réalisés par cette société elle-même, permettent d'escompter une constance de qualité des éléments du procédé, et donc un maintien satisfaisant des caractéristiques initiales du procédé.

11. AVIS DE PRINCIPE DE BUREAU ALPES CONTROLES

Compte tenu de l'ensemble des éléments présentés ci-avant, BUREAU ALPES CONTROLES émet un **AVIS FAVORABLE** de Principe sur le Cahier des Charges relatif au **procédé ROOF SOLAR** faisant l'objet de la présente Enquête, dans les limites énoncées au Chapitre « 1–Objet du rapport » du présent rapport, moyennant le respect de l'ensemble des prescriptions prévues dans le Cahier des Charges référencé, et sous réserve de l'existence d'un contrat d'assurance valide en Responsabilité Civile fabricant couvrant le procédé.

Le présent Rapport d'Enquête constitue un ensemble indissociable du Cahier des Charges référencé au Chapitre 4 du présent rapport.

Cet Avis de Principe est accordé pour une période de **trois ans** à compter de la date du rapport indice 0, soit jusqu'au **20 JUILLET 2026**.

Cet Avis de Principe deviendrait caduc si :

- une modification non validée par nos soins était apportée au procédé ;
- des évolutions réglementaires ayant une conséquence sur le procédé intervenaient ;
- des désordres étaient portés à la connaissance de BUREAU ALPES CONTROLES.


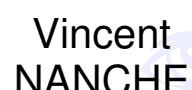
D'autre part, cet Avis de Principe ne vise pas les ouvrages réalisés :

- avec une partie seulement des matériaux/composants référencés ;
- avec des matériaux/composants non référencés ;
- en dehors du Domaine d'Emploi visé.

La société DOME SOLAR devra obligatoirement signaler à BUREAU ALPES CONTROLES :

- toute modification dans le Cahier des Charges référencé ;
- tout problème technique rencontré ;
- toute mise en cause relative à ce procédé dont elle ferait l'objet.

FAIT A SAINT-DENIS-LES-BOURG, LE 30 AOUT 2024,

L'Ingénieur Evaluation,	Le Responsable Activité,
	 <small>Signé numériquement par Vincent NANCHE BN - C-PR - BUREAU ALPES CONTROLES, 04.01.002 SI 519106 - 04.01.001 - NANCHE, St-Denis-les-Bourg SERIAL NUMBER: 5099ba3c7451f1a67a8b250a711cc480026850 002.0.4.01 - ANTIFORGE 01/01/2024</small>
Gauthier DOUCHEZ	Vincent NANCHE

FIN DU RAPPORT